



## Un projet pour Noël : et si on montait une crèche cette année ?

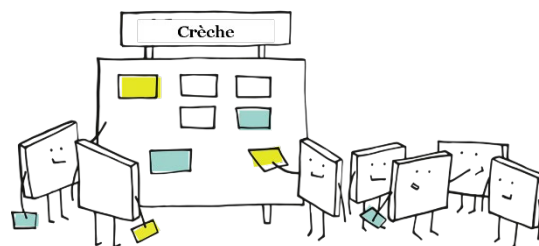
*Merci aux Scouts et Guides de France qui nous ont autorisés à nous inspirer amplement de la Pédagogie des Pionniers/Caravelles (14-17 ans)*

### **Découvrir ce que nous dit l'évangile de Luc, 2 (6-20) de la naissance de Jésus., comme si on ne l'avait jamais entendu.**

Quels sont les personnages ? Que font-ils ? Qu'est-ce que cela me dit de Dieu ? Essayer de se mettre à la place de chacun d'eux : qu'est-ce que je ressens ? Prendre le temps d'échanger.

### **Qu'est-ce que j'ai envie de montrer avec cette crèche ?**

Faire un brainstorming, en mettant toutes les idées en commun sans se censurer : une crèche en bois, avec des matériaux de récupération, des matériaux naturels (bambou...), en hauteur dans les arbres qui entourent la place de l'église...  
Ne pas hésiter à être un peu « fou » !



### ***Un exemple de ce qui se vit sur le diocèse d'Orléans :***

*Chaque année, un concours de crèche est proposé aux aumôneries, paroisses, groupes de catéchèse, mouvements... Ces crèches sont installées dans la cathédrale, et soumises au verdict du public durant neuf jours.*

### **Bâtir le projet (chaque point sera développé dans les pages suivantes) :**

- Lister les besoins
- Identifier les tâches
- S'organiser
- Planifier
- Communiquer
- Analyser, faire le point du chemin parcouru et de celui qui reste à faire
- Inaugurer
- Évaluer
- Fêter et Célébrer
- Relire

## Lister les besoins

Les talents de chacun peuvent et doivent être mis à contribution. Les talents de chacun sont nécessaires. Tous doivent participer. Chacun a des qualités qu'il peut mettre au service de l'équipe.

Exemples de besoins à lister avec les jeunes pour que chacun ait une place :

- Technique (lumière, micro, sono.....)
- Matériau (récupérer des matériaux auprès des familles, des paroissiens, d'une Ressourcerie, d'Emmaüs....)
- Maquette
- Costumes
- Décors/ Peinture....
- Communication
- Responsable du planning
- Reporter Photographe...
- Pilote du projet : il gère l'organisation globale, définit le planning, les tâches, la communication et s'assure du bon déroulement des opérations
- etc...

## Identifier les tâches

Pour chaque tâche, on cherchera à identifier :

- le temps nécessaire
- l'échéance
- les compétences nécessaires



On s'attachera ensuite à répartir ces tâches. Quand les rôles sont répartis, le jeune est légitimé, reconnu et respecté par les autres dans sa fonction.

L'animateur de l'équipe veille à ce que chacun trouve sa place, répartit les missions, relance les jeunes et les appuie en cas de difficulté. Il s'attache à mettre en avant la réussite de chacun, son avancée personnelle. Il pense à faire régulièrement le point des missions de chacun. Il veille à une régularité, en s'appuyant sur le calendrier mis en place par l'équipe, pour arriver à maintenir la motivation du début à la fin.

## S'organiser

C'est la partie la plus importante : une bonne organisation permet ensuite de suivre la route que l'on s'est fixée. Ne plus avoir à se soucier de l'organisation, c'est prendre le temps de vivre le projet. S'organiser signifie aussi prévoir les moments où il faudra prendre du recul, se reposer pour analyser et mieux rebondir.



Les décisions concernant l'organisation opérationnelle du projet sont prises en équipe.

## La planification



La planification fixe des repères dans le temps et permet à chacun de repérer sa place, son rôle et de visualiser l'avancée du projet.

Deux outils complémentaires peuvent aider à planifier ce projet.

### **Le macroplanning**

*Un macroplanning ne rentre pas dans les détails de l'organisation, mais révèle les incontournables. On y placera également les grands moments de l'équipe, les temps forts de l'aumônerie, les vacances, la ou les dates de réalisation du projet, les dates incontournables de la paroisse, les tâches importantes... L'idée est de pouvoir visualiser l'ensemble du projet d'un seul coup d'œil. Ainsi, certaines difficultés apparaîtront d'elles-mêmes et pourront être prises en compte au plus tôt.*

*Bien sûr, ce planning devra être régulièrement mis à jour et être visible par tous (affiché sur les murs du lieu de la rencontre, présent sur le blog de l'équipe s'il y en a, envoyé par mail...).*

### **Le rétroplanning**

*Un rétroplanning est un planning inversé, conçu en partant de la date de fin du projet puis en remontant dans le temps afin de positionner les jalons.*

*Il est quelquefois plus facile d'utiliser cette méthode, lorsque la date de fin de projet est fixée et inébranlable.*

## La communication

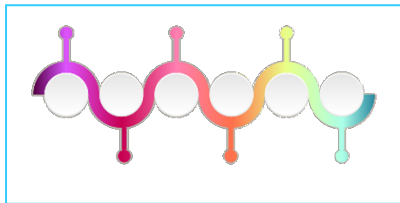
Les outils de communication sont choisis dès le début (mail, téléphone, site Web, Google Drive...) pour s'assurer que chacun au sein de l'équipe est informé de l'avancée du projet.

Une bonne communication est une des clés de la bonne réussite d'un projet. Une communication efficace est régulière et de qualité.

Rien ne sert de chercher la quantité, les informations importantes ne doivent pas être noyées au milieu de centaines de mails concernant des petits détails.



## Analyser, faire le point du chemin parcouru :



Le cycle du projet est rythmé par les évaluations et les relances. Ces temps où l'on s'arrête pour faire le point sur le chemin parcouru et celui qu'il reste à parcourir sont importants. Ces moments de prise du recul, sont nécessaires pour se reposer, pour analyser et mieux rebondir.

- Les missions de chacun ont-elles été menées à bien ?
- Quelles difficultés avons-nous rencontrées ?
- Quelles sont les causes de nos difficultés ?
- Comment les avons-nous surmontées ?
- Notre projet correspond-il toujours aux attentes de départ ?

Autant d'interrogations qui doivent permettre de regarder objectivement le chemin parcouru. Il s'agit certes de pointer nos difficultés, mais aussi de souligner nos réussites ! Il est important de trouver un moyen pour que chacun puisse s'exprimer personnellement.

Ces temps de pause dans le projet doivent permettre de garder ensemble le cap !

- Relancer : Où en sommes-nous dans notre « rétroplanning » ?  
Faut-il envisager de revoir nos objectifs (à la baisse ou à la hausse) ?  
Quelles missions reste-t-il à accomplir ?



## Inaugurer



Prévoir un temps d'inauguration en invitant les paroissiens, les mouvements, les enfants du caté... Cela peut se faire à l'occasion d'un dimanche communautaire si la paroisse en vit, lors d'un dimanche des familles...

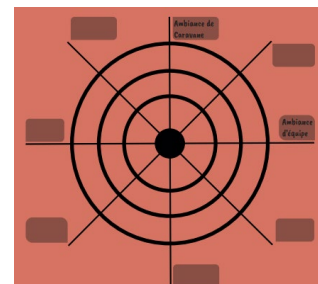
## Et après ? L'évaluation

L'évaluation est une étape que l'on oublie trop souvent en fin de projet. Elle est pourtant indispensable ! C'est un moment où chacun peut s'exprimer librement, où l'équipe essaie de mesurer objectivement le degré de réussite du projet et d'analyser les raisons de ses succès ou de ses échecs.

### Évaluation collective

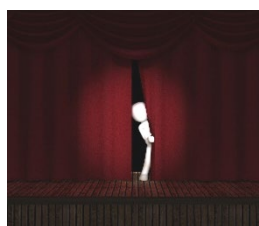


Il est important d'articuler évaluation individuelle et évaluation collective. L'évaluation collective permet à tous de s'exprimer, en équipe.



Un exemple d'outil d'évaluation collective : la cible  
Chaque quartier correspond un aspect du projet (répartition des tâches, ambiance,...). Chacun peut donner son avis : plus on met une marque à l'intérieur, plus l'évaluation est positive.

### Évaluation individuelle



L'évaluation individuelle permet à chacun de s'exprimer personnellement sur le projet. Cette évaluation a l'avantage d'aller plus loin dans la réflexion et de prendre en compte la spécificité de chacun.

Un outil d'évaluation individuelle : la main  
Chacun dessine les contours de sa main. À chaque doigt un critère d'évaluation :

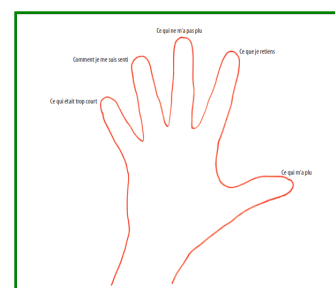
Le pouce : le positif. Ce qui m'a plu dans ce que j'ai vécu.

L'index : ce qui m'a marqué, ce que je retiens de ce que j'ai vécu.

Le majeur : le négatif. Ce qui m'a particulièrement déplu dans ce que j'ai vécu.

L'annulaire : mes sentiments. Ce que j'ai ressenti dans ce que j'ai vécu.

L'auriculaire : ce qui était trop court ou pas assez développé dans ce que j'ai vécu.



On peut ensuite afficher l'ensemble des mains de toute l'équipe pour avoir une vue d'ensemble du ressenti du groupe.

## Célébrer et rendre grâce



La célébration est une fête au cours de laquelle on peut dire merci, rendre grâce à Dieu pour ce qui a été vécu, confier ses difficultés, ses joies, ses peines.

S'il y a eu des réactions de paroissiens, de badauds... c'est l'occasion de les lire, ou de les transmettre.

## La relecture

*La relecture est un temps important de la vie de l'équipe*

Au-delà de l'évaluation, la relecture permet de revivre notre parcours au regard de références spirituelles.

Reprendre le texte qui avait été pris au début du projet (Luc 2, 6-20)

Comment résonne-t-il aujourd'hui après avoir construit cette crèche ?

